

Dénes József

A köpcsényi „Tower”



A várkastély udvara

Hol is van Köpcsény? S hogy kerül oda a Tower? Kezdjük az első kérdésnél, mert annak könnyebb a megválaszolása. A mai ausztriai, burgenlandi Kittsee – magyarul Köpcsény – község egykor nagyon fontos közlekedési csomópontnál keletkezett. A Duna jobbpartját követő római eredetű főútvonalat éppen itt keresztezte a két nagy jelentőségű nyugati magyar határvárost, Sopront és Pozsonyt összekötő másik főút. Köpcsénytől a pozsonyi belváros alig 6 km-re esik. A középkori utazó bizonyára legtöbbször itt lépte át a német (osztrák)-magyar határt. Nem véletlen, hogy a terület fontos történelmi események helyszíne volt.

A kiváló történész, Fügedi Erik, a középkor kutatója már évtizedekkel ezelőtt felfigyelt arra, hogy Köpcsény régebbi várának 17. századi – megalapozottan hitelesnek minősíthető, Mathias Greischer által készített – látképén egy jellegzetes normann keep – lakótorny – látható. Fügedi feltételezése szerint a hasonló angliai tornyok mintájára építette volna IV. Béla

király¹ a visegrádi Alsóvárral („Salamon torony”) párhuzamosan a köpcsényi tornyot is, a tatárjárást követően. Ennél azonban nem ment tovább. De vajon miért másolt volna le IV. Béla egy akkoriban már divatjamúlt régi típusú angliai várat?

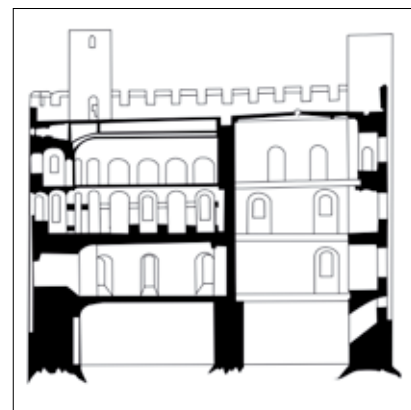
Középkori történelmünk egyik érdekes rejtélye ez. Vajon mi magyarázhatja a torony építését? A nagyméretű angliai lakótornyok között felfedezhető a hasonmása,



A londoni White Tower korabeli metszeten

mégpedig maga a híres londoni White Tower.

Melyek a hasonló vonások? Azonos a szintek száma: mindkét torony négyszintes, nyitott védőemelettel, védőpártázattal ellátott, négy fiatornyos épület. Az alapterület² (30 x 35 m) és a nyílások száma (az egyik oldalon 5-5 ablak emeletenként) szinte pontosan megfelel a londoni Towerének.



A londoni Tower metszeti képe

A régió fontosabb történelmi eseményei:

1074	Salamon király csatája a besenyőkkel a Bácsai-hegynél
1186	Capet Margit királyné Magyarországra érkezése
1189	Barbarossa Frigyes német kereszteseinek átvonulása
1261	II. Ottokár cseh király és Kunigunda magyar hercegnő esküvője Pozsonyban
1264	IV. Béla fia, Béla herceg és brandenburgi Kunigunda esküvője Feierfelden
1271	V. István magyar és II. Ottokár cseh király béketárgyalása a Duna közeli szigetén
1291	III. Endre és Albert osztrák herceg találkozója, a hainburgi béke megkötése
1527	I. Ferdinándot itt fogadták párthívei

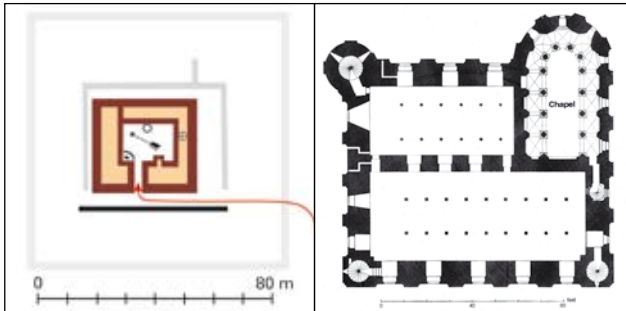
1. Fügedi Erik: Vártípusok. In: Korai Magyar Történelmi Lexikon. Bp., 1994. 719-720.

2. Marosi 1990. – a közölt alaprajzon – nyilván rajzoló hiba miatt – rossz mértékléc szerepel.

Könyöki 1884-es felméréséből visszakövetkeztetve 5 m helyett 15 m lehet a mértékléc hossza!

A bejáráshoz képest átlós sarokban kerek lépcsőtoronnyal, a többi oldalon derékszögű sarokkal van mindkét épület ellátva.

Vannak különbségek is, de ezek valószínűleg a pontos tervrajz hiányával és a későbbi korok átalakításaival magyarázhatók. Összehasonlítva az 1680 körüli állapotot és Könyöki József 1884-ben készült felmérését az épület



Könyöki József alaprajzi vázlatja

A londoni Tower harmadik szintje

mai alaprajzával, ezekből igen érdekes következtetések vonhatók le. A Könyöki rajzán látható vizesárokkaal övezett területen van hely a londonihoz hasonló kápolna-kiszögellésnek, éppen ugyanazon az oldalon mint Londonban, a bejárástól jobbra. Ha feltételezésünk helytálló, akkor a köpcsényi torony 1884-es állapota a londoni Tower III. Henrik általi 13. századi építkezéseit – vagyis a mai védőtornyokkal tagolt várfal felépülését – megelőző állapotát jelzi!

A modern felmérésen feltűnő, hogy az északkeleti fal egy részét kivéve, három oldalon ma is 3 m vastag falak határolják az épületet. Ezek még az eredeti lakótorony maradványai lehetnek. Hasonlóan középkorinak sejthető az egész épület szélességén végigfutó vastag északnyugati osztófal is.

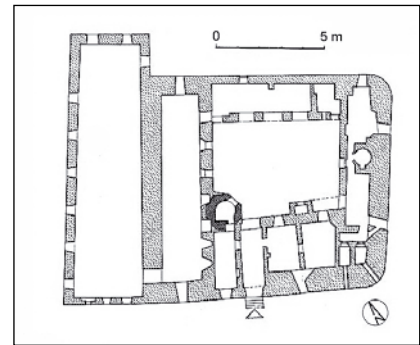
Hogyan lehetséges a londoni Tower és a köpcsényi torony meglepő hasonlósága? Talán az a magyarázat, hogy III. Béla második felesége, Capet Margit első férje az 1183-ban elhunyt Henrik angol trónörökös, ifjabb király volt. Ahogy az egyik nyugati krónikás írja, Anglia királynéja volt, mielőtt III. Béla 1186-ban feleségül vet-

te volna. Őt megelőzően is angol dinasztikus kapcsolat gondolata foglalkoztatta a magyar királyt, hiszen II. Henrik Matild nevű unokáját akarta feleségül venni. Így követői több alkalommal is megfordultak Londonban, az angol király rezidenciáján. Eszerint Béla talán leendő második feleségének akarhatott a kedvében járni, meglepetést okozni azzal,

hogy az a német-magyar határ átlépésénél rögtön a londoni Tower hasonmását pillanthassa meg. Talán a reprezentatív királyi lakótorony miatt lehettek itt a későbbi királyi esküvők, béke-

tárgyalások is. Ha a feltevésünk jogos, akkor a köpcsényi keep valamivel 1186 előtt épült!

1264-ben mellette, a Feierfelden (magyarul Ünnepmezőn) tartották IV. Béla ifjabb s kedvelt fia, Béla herceg fényes esküvőjét II. Ottokár unokahúgával, brandenburgi Kunigundával. Harald Prickler osztrák levéltáros-történész szerint a köpcsényi tornyot 1271-ben állítólag II. Ottokár serege elfoglalta és lerombolta volna. Erre nézve azonban a korabeli magyar és külföldi forrásokban



A várkastély alaprajza (Marosi Endre)

nem találtam semmilyen adatot. Valószínűleg Prickler összekeverte valamelyik másikat, Ottokár által elfoglalt várral, talán éppen Mosonnal, amelyet tényleg leromboltatott.

Az első biztos forrásadatunk, amely a várral hozható kapcsolatba, 1344-ből származik. Ekkor Jakab pozsonyi bírótöltötte be a köpcsényi királyi vár várnagyi tisztét. Utóbbi tény jelzi, hogy akkortájt már aligha tartozott a királyi család által rendszeresen látogatott helyek közé, hisz a szomszédos királyi város első emberére lett bízva. 1363-ig királyi vár volt, ekkor I. Lajos a vöröskői Wolfurtoknak zálogosította el. 1368-ban bizonyos köpcsényi „Herr” Mihály kezelésében találjuk. 1390-ben tartozékaival együtt Scharfenecki Frigyes és Hermann birtokába került, akiket ekkor Zsigmond király felhatalmazott,



A londoni White Tower a Temze felől

hogy az uradalmat bárkinek elad-
hassák vagy elzálogosíthassák
anélkül, hogy azt az országtól
elidegenítenék. 1416-ban mégis
újra Zsigmond király mondja
magáénak, kívánságára adták át a
vereskői Wolfurt család tagjainak
záloga címén. 1418-ban Wolfurt
Ulrik özvegyének, végül 1422-ben
Kapler Péter volt pozsonyi ispán-
nak adták tovább. 1426-ban utóbbi
özvegyének zálogosították el. 1437-
ben és később ismét a Kaplereké.
1463-ban Kapler Miklós áll perben
miatta. 1469-től a Szentgyörgyi
Grófok birtokolták, kik 1543-ban
férfiágon kihalnak.

A Szentgyörgyi-Bazini grófok
birtoklása idején statikai problé-
mák keletkeztek a tornyon,
hisz 1527-ben Ferdinánd fogad-
ásakor „félíg lerontott torony”-
nak nevezik (vagyis talán nem a
mai község határ távoli pontján,
félreeső helyen álló Pogány-to-
ronynak „Heidenturmnak” neve-
zett, ma is látható középkori temp-
lomtorony-romra, hanem erre a
főúthoz közeli épületre utalhat
Istvánffy adata). A Szentgyör-
gyi-Bazini grófi család kihaltával
az osztrák Wolfgang Puchheim/
Puchheim Farkasé lett (Szentgyör-
gyi Margit kezével). Ők épített-
hetik újjá az épületet a ma is álló
formában – de még az eredeti
négyzetesre –, a régi vastag to-
ronyfalat külső falként tovább
használva. Ezt a feleség Szent-
györgyi címere melletti 1555-ös
évszáma jelzi, melyet Könyöki
még épebben láthatott, mint
a későbbi szerzők, akik 1552-es
vagy 1553-as évszámot véltek ki-
olvasni. Vagyis az eredeti keep ek-
kor átalakul kisméretű, belső ud-
varos-külső palástfalas reneszánsz
kastéllá. Külső képében – ha mó-
dosításokkal is – sokat megőrzött
az eredeti középkori részletekből.
Ezt a külső megjelenést látjuk még
Mathias Greischer 17. század végi
metszetén is.

1576-tól királyi adományként
az akkor királyi főkancellár, egy-
ben győri püspök Liszty János
családjáé lett. Közülük legneve-

zetesebb birto-
kosa az 1662-ben
pénzhamisítás
miatt Bécsben le-
fejezett költő, gróf
Liszty László volt, a
botrányos életéről,
ördöngösségéről
elhíresült „magyar
Villon”. Esterházy
Pál 1676-ban a
Lisztyektől vásárol-
ta meg a birtokot. A
17. század második
felétől a régi vár
már elveszítette a
jelentőségét, a valamikor 1668 előtt
felépült új kastély miatt. Az Ester-
házy birtokok várait, kastélyait be-
mutató metszetsorozat tanúsága
szerint 1680 táján még épségben
állt a négyzetes, reneszánsz stí-
lusban felújított torony. A törökök
viszont 1683-ban, bécsi hadjáratuk
idején a régi várat úgy feldúlták,
hogy az még Bél Mátyás ország-
leírásának időszakában, az 1730-
as években is romos volt. Ez után
bontották vissza, valamikor a 18.
században, kétszintesre az épüle-
tet.

Az Esterházyaktól a Batthyány
grófok vették meg 1870 után. Már
az ő idejükben épült a várma-
radvány északnyugati részéhez
a magtár, mely Könyöki 1884-es
felmérésén még nem szerepel.
1945-ben, a háború végén további
súlyos károk érték. Az épület ma
kísértetkastély képét mutatja, a
kétszintesre visszabontott, félíg
romos épületet körbenőtték a fák.
Pedig mint az európai kulturális
örökség egyik izgalmas emléke,
több odafigyelést, alapos épület-
kutatást és lehetőség szerint hely-
reállítást igényelne.

ADATAINK FORRÁSAI:

Bél 1985. 74., Csánki 1897. 671-672., Csorba 2002.
169-170., Engel 1977. 145., Engel 1996. 348-349.,
Fényes 1851. II. 261., Fügedi 1977. 152., Gerece
1906. 507., Györffy 1987. IV. 154., Istvánffy 1867.
164., Juhász 1999. 125-127., KMTL 720., Könyöki
2000. 138-139., Marosi 1990. 119-121., Meyer
1989. 222-223., Németh 2003. 35-37., Prickler 1972.
72-75., Schmeller-Kitt 1980. 144., Vályi 1796-1799.
II. 429-430.



A növényzettel benőtt lakótorony külső képe (Szabó Tibor)

IRODALOM:

- Bél 1985** Bél Mátyás: Az újkori Magyarország földrajzi-történelmi ismertetése. Moson vármegye. Moson-Magyaróvári Helytörténeti Füzetek, IV. Mosonmagyaróvár, 1985.
- Csánki 1897** Csánki Dezső: Magyarország történelmi földrajza a Hunyadiak korában III. Bp., 1894. (reprint: Bp., 1985.)
- Csorba 2002** Csorba Csaba: Regényes váraink. Bp., 2002.
- Engel 1977** Engel Pál: Királyi hatalom és arisztokrácia viszonya a Zsigmond-korban (1387-1437). Bp., 1977. (a hivatkozott számok az adattár sorszámai!)
- Engel 1996** Engel Pál: Magyarország világi archontológiája 1301-1457. I-II. Bp., 1996.
- Fényes 1851** Fényes Elek: Magyarország geographiai szótára I-IV. Pest, 1851. (reprint Bp., 1984.)
- Fügedi 1977** Fügedi Erik: Vár és társadalom a 13-14. századi Magyarországon. Bp., 1977. (a hivatkozott számok az adattár sorszámai!)
- Gerece 1906** Magyarország műemlékei II. A műemlékek helyrajzi jegyzéke és irodalma. Összeállította: Gerece Péter. Bp., 1906.
- Györffy 1987** Györffy György: Az Árpád-kori Magyarország történelmi földrajza. I-III. Bp., 1987., IV. Bp., 1998
- Istvánffy 1867** Istvánffy Miklós: Magyarország története 1490-1606. Ford.: Vidovich György. Debrecen, 1867.
- Juhász 1999** Juhász László: Burgenland-Várodék. Lakitelek, 1999.
- KMTL** Korai Magyar Történelmi Lexikon (9-14. század). Bp., 1994.
- Könyöki 2000** Az örökség hagyományozása. Könyöki József: műemlékfelmérései 1869-1890. Összeállította Váliné Pogány Jolán. Bp., 2000.
- Marosi 1990** Marosi, Endre: Burgen im österreichisch-ungarischen Grenzraum. Eistenstadt 1990.
- Meyer 1989** Meyer, Wolfgang: Der Burgenbau zur Zeit der Herren von (Güssing)-Güns im heutigen Burgenland. IN: Die Güssinger. WAB Heft 79, 1989. 209-409.
- Németh 2003** Németh Adél: Burgenland. Bp., 2003.
- Prickler 1972** Prickler, Harald: Burgen und Schlösser Ruinen und Wehrkirchen im Burgenland. Wien, 1972.
- Schmeller-Kitt 1980** Dehio-Handbuch. Die Kunstdenkmäler Österreichs. Burgenland. Bearb.: Schmeller-Kitt, Adelheid. Wien, 1980.
- Vályi 1796-1799** Vályi András: Magyar Országának leírása I-III. Buda, 1796-1799.